

**36MM**

**41MM**

**46MM**

# OSAR-D LINEUP

STANDARD ISSUE, TYPE I – DIVER'S AUTOMATIC



PART NOS. WW194(026/006/037)SS-TYPE I

SWISS MADE



CANADIAN DESIGN

DOC:MAN-026-006-037-TYPE1-01



Scan the QR code or visit our website to explore the OSAR-D collection. Detailed specs, reviews, and more are available for each model.

[WWW.MARATHONWATCH.COM](http://WWW.MARATHONWATCH.COM) | [@MARATHONWATCH](https://twitter.com/MARATHONWATCH)



---

## ORIGINAL SAR W/ DATE (OSAR-D)

Originally issued to Canadian SAR (Search and Rescue) Techs in the early 2000s, the 41mm SAR-D launched Marathon's SAR lineup. Continuing its legacy, the 41mm OSAR-D featured upgraded MaraGlo illumination for enhanced visibility, larger indices for quick reading, and an improved cyclops date window.

Yet not all operators, nor missions, are built the same. A 41mm Arctic dial version was added in April 2025. Next, 36mm and 46mm sizes were added to the lineup (in both dial colours) to accommodate smaller to larger wrist measurements.

---

# SPECIFICATIONS

**36MM**

Case Diameter	<b>36mm</b>
Case Thickness	<b>13mm</b>
Lug to Lug	<b>43.5mm</b>
Drilled Lug Width	<b>18mm</b>
Case	<b>316L Stainless Steel</b>

---

BEZEL MARKER WITH MARAGLO

MARAGLO HOUR MARKERS

HOUR HAND WITH MARAGLO

SECONDS HAND WITH  
MARAGLO

BEZEL



MINUTE HAND WITH MARAGLO

SCREW-DOWN CROWN

CYCLOPS DATE WITH  
1.5X MAGNIFICATION

18MM LUGS

---

# SPECIFICATIONS

**41MM**

Case Diameter	<b>41mm</b>
---------------	-------------

---

Case Thickness	<b>14mm</b>
----------------	-------------

---

Lug to Lug	<b>48mm</b>
------------	-------------

---

Drilled Lug Width	<b>20mm</b>
-------------------	-------------

---

Case	<b>316L Stainless Steel</b>
------	-----------------------------

---

**BEZEL MARKER WITH MARAGLO**

**MARAGLO HOUR MARKERS**

**HOUR HAND WITH MARAGLO**

**SECONDS HAND WITH  
MARAGLO**

**BEZEL**



**MINUTE HAND WITH MARAGLO**

**SCREW-DOWN CROWN**

**CYCLOPS DATE WITH  
1.5X MAGNIFICATION**

**20MM LUGS**

---

# SPECIFICATIONS

**46MM**

Case Diameter	<b>46mm</b>
---------------	-------------

---

Case Thickness	<b>17mm</b>
----------------	-------------

---

Lug to Lug	<b>55mm</b>
------------	-------------

---

Drilled Lug Width	<b>22mm</b>
-------------------	-------------

---

Case	<b>316L Stainless Steel</b>
------	-----------------------------

---

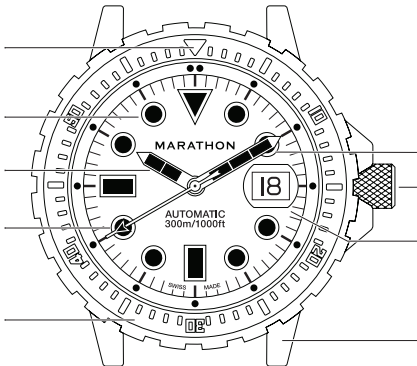
BEZEL MARKER WITH MARAGLO

MARAGLO HOUR MARKERS

HOUR HAND WITH MARAGLO

SECONDS HAND WITH  
MARAGLO

BEZEL



MINUTE HAND WITH MARAGLO

SCREW-DOWN CROWN

CYCLOPS DATE WITH  
1.5X MAGNIFICATION

22MM LUGS

---

# TECHNICAL INFORMATION

36MM

41MM

---

Movement	<b>Sellita SW200-1 with Incabloc® Shock Absorber</b>
Number of Jewels	<b>26</b>
Power Reserve	<b>41h</b>
Calendar	<b>Date</b>
Luminous Features	<b>MaraGlo</b>

---

Crystal Type

---

**Sapphire**

---

Crown Type

---

**Screw-Down**

---

Bezel Type

---

**Uni-Directional**

---

Bezel Scale

---

**60 Minute**

---

Submersibility

---

**30 ATM – 300 meters (1000 feet)**

---

---

# TECHNICAL INFORMATION

**46MM**

Movement	<b>Sellita SW600 b with Incabloc<sup>®</sup> Shock Absorber</b>
Number of Jewels	<b>24</b>
Power Reserve	<b>62h</b>
Calendar	<b>Date</b>
Luminous Features	<b>MaraGlo</b>

---

Crystal Type

**Sapphire**

Crown Type

**Screw-Down**

Bezel Type

**Uni-Directional**

Bezel Scale

**60 Minute**

Submersibility

**30 ATM – 300 meters (1000 feet)**



---

## MARAGLO

MaraGlo photo-luminescent paint charges through external light sources. MaraGlo will glow brightly on its own for up to 3–5 hours after light exposure.

UP TO 3-5 HOURS OF LUMINOSITY



---

## WATER RESISTANCE

The OSAR-D lineup is made from 316L surgical-grade stainless-steel with a screw-down crown and a synthetic sapphire crystal that allows each model to operate while submerged down to 300 meters or 1000 feet underwater.

30 ATM - 300 M (1000 FT)



---

## SHOCK RESISTANCE

For over 85 years, Marathon has used Incabloc® shock absorbers to protect the Marathon engine. Combining military toughness with Swiss craftsmanship, these watches will get the job done—and look good doing it.

INCABLOC SHOCK PROTECTION



---

## SWISS CRAFTSMANSHIP

Inside the OSAR-D is a Swiss-made, Sellita movement with Incabloc® Shock Absorber. These watches are hand-assembled in La Chaux-de-Fonds, Switzerland and guarantee the highest level of craftsmanship and accuracy.

LA CHAUX-DE-FONDS, SWITZERLAND

---

# GENERAL OPERATIONS & MAINTENANCE

## 1. **Priming the movement.**

The OSAR-D is charged via the movement of your wrist. Out of the box, gently move your watch back and forth to charge up the movement. Avoid hand-winding where necessary, as this could cause damage to the movement.

## 2. **Clean watch often.**

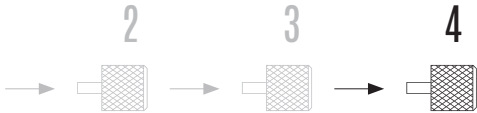
Clean regularly using rubbing alcohol, a toothbrush and a microfibre cloth.

**3. Always set it forward.**

During events such as daylight-savings, you might be inclined to wind your watch back an hour, however this can put undue stress on the movement of your watch. Always move the hands forward to reach your desired time setting.

**4. Service regularly.**

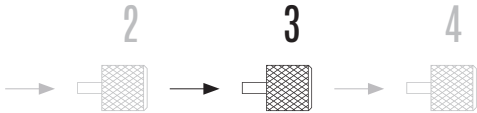
Regular servicing every four to six years will help to keep your movement running with Marathon-level precision. For servicing requests, contact our team directly at [customerservice@marathonwatch.com](mailto:customerservice@marathonwatch.com)



---

## SETTING THE TIME

1. Unscrew and pull the crown from position 1 to position 4.
2. Turn the crown counterclockwise to adjust the time.
3. Ensure correct AM/PM settings so that the date wheel changes at midnight and not mid-day.



---

## SETTING THE DATE

1. Unscrew and pull the crown from position 1 to position 3.
2. Turn the crown clockwise to change the date.

*CAUTION: Do not adjust the date wheel between 9pm and 3am as this may damage the watch movement.*



1

2

3

4



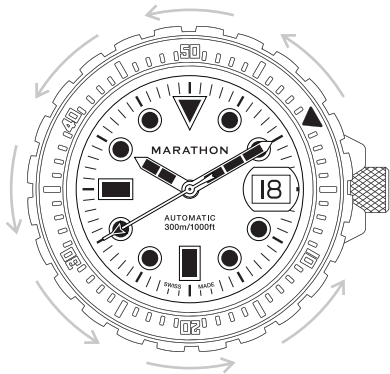
*The crown must be screwed down in position 1 to ensure the watch is water-resistant.*

---

## LOCKING THE CROWN

From position 2, push the crown into position 1 and rotate clockwise to lock the crown back into place.

*NOTE: The OSAR-D was designed to automatically hand-wind the watch while screwing in the crown. Avoid hand-winding where necessary as this could cause damage to the movement.*



---

## TIMING BEZEL

1. Rotate your bezel counterclockwise and align the 12 o'clock bezel marker with the minute hand. This will set your start time.
2. Measure the minute hand against the bezel markers to count the elapsed time.

*NOTE: When diving, use your dive watch as a support device alongside the recommended diving tools suggested by PADI or BSAC.*

---

## WARRANTY & SUPPORT

Every newly purchased Marathon Watch comes with an International warranty covering the timepiece for any manufacturing defects within the first two years of its life.

Our expert team at [customerservice@marathonwatch.com](mailto:customerservice@marathonwatch.com) is dedicated to making sure your timepiece is running in tip-top shape.

Marathon Watch Company Ltd. warrants this item to be free from defects in material and workmanship under normal use in accordance with care and usage instructions for 2 years from date of purchase from an authorized distributor. This warranty excludes damage from misuse, abuse, or any irregular application. If we confirm a defect, we will repair or replace it with the same item or one of similar value and return it to you at no charge.

Marathon Watch has remained family owned and operated since our founding in 1939. This watch has been hand assembled by our team with the utmost craftsmanship and care.

A handwritten signature in a cursive script that reads "Mitchell Wein". The signature is written in a dark grey or black ink on a plain white background.

Mitchell Wein,  
President





36MM

41MM

46MM

# LIGNE OSAR-D

STANDARD-ISSUE, TYPE I – AUTOMATIQUE DE PLONGÉE



PIÈCE NUM. WW194(026/006/037)SS-TYPE I

FABRIQUÉ EN SUISSE



DESIGN CANADIEN

DOC:MAN-026-006-037-TYPE1-01



Pour plus de détails sur les spécifications, commentaires et informations additionnelles sur la collection OSAR-D, balayez le code QR ou visitez notre site web en ligne.

[WWW.MARATHONWATCH.COM](http://WWW.MARATHONWATCH.COM) | [@MARATHONWATCH](https://twitter.com/MARATHONWATCH)



---

## ORIGINAL SAR AVEC DATE (OSAR-D)

Émis à l'origine aux techniciens SAR (Search and Rescue) canadiens au début des années 2000, le SAR-D 41 mm a marqué le lancement de la gamme SAR de Marathon. Dans la continuité de cet héritage, l'OSAR-D 41 mm a introduit un éclairage MaraGlo amélioré pour une visibilité accrue, de plus grands index pour une lecture rapide ainsi qu'une loupe de date optimisée.

Cependant, tous les opérateurs – et toutes les missions – ne se ressemblent pas. En avril 2025, une version cadran Arctique de 41 mm est venue s'ajouter à la collection. Par la suite, les tailles 36 mm et 46 mm (dans les deux variantes de cadran) ont complété la gamme afin d'accomoder des poignets plus petits et plus larges.

---

# CARACTÉRISTIQUES

**36MM**

Diamètre du boîtier	<b>36 mm</b>
Épaisseur du boîtier	<b>13 mm</b>
Hauteur du boîtier	<b>43.5 mm</b>
Distance entre les cornes	<b>18 mm</b>
Boîtier	<b>316L Acier Inoxydable</b>

---



---

# CARACTÉRISTIQUES

**41 MM**

---

Diamètre du boîtier **41 mm**

---

Épaisseur du boîtier **14 mm**

---

Hauteur du boîtier **48 mm**

---

Distance entre les cornes **20 mm**

---

Boîtier **316L Acier Inoxydable**

---

INDEX DE LUNETTE  
AVEC MARAGLO

INDEX DES HEURES  
AVEC MARAGLO  
AIGUILLE DES HEURES  
AVEC MARAGLO

AIGUILLE DES SECONDES  
AVEC MARAGLO

LUNETTE TOURNANTE  
UNIDIRECTIONNELLE



AIGUILLE DES MINUTES  
AVEC MARAGLO

COURONNE VISSÉE

CYCLOPE DE DATE AVEC  
GROSSISSEMENT DE 1,5X

ENTRECORNES 20 MM

---

# CARACTÉRISTIQUES

**46MM**

---

Diamètre du boîtier **46 mm**

---

Épaisseur du boîtier **17 mm**

---

Hauteur du boîtier **55 mm**

---

Distance entre les cornes **22 mm**

---

Boîtier **316L Acier Inoxydable**

---

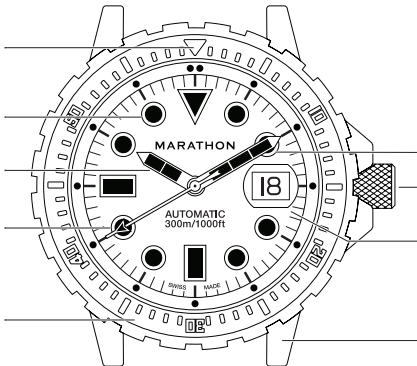
INDEX DE LUNETTE  
AVEC MARAGLO

INDEX DES HEURES  
AVEC MARAGLO

AIGUILLE DES HEURES  
AVEC MARAGLO

AIGUILLE DES SECONDES  
AVEC MARAGLO

LUNETTE TOURNANTE  
UNIDIRECTIONNELLE



AIGUILLE DES MINUTES  
AVEC MARAGLO

COURONNE VISSÉE

CYCLOPE DE DATE AVEC  
GROSSISSEMENT DE 1,5X

ENTRECORNES 22 MM

---

# INFORMATIONS TECHNIQUES

**36MM**

**41MM**

---

Mouvement	<b>Sellita SW200-1 avec Amortisseur de Choc Incabloc®</b>
Nombre de rubis	<b>26</b>
Réserve de Marche	<b>41h</b>
Calendrier	<b>Date</b>
Caractéristiques lumineuses	<b>MaraGlo</b>

---

Type de cristal	<b>Saphir</b>
Type de couronne	<b>Vissée</b>
Type de lunette	<b>Lunette Tournante Unidirectionnelle</b>
Echelle de la lunette	<b>60 Minutes</b>
Submersibilité	<b>30 ATM – 300 mètres (1000 pieds)</b>

---

# INFORMATIONS TECHNIQUES

**46MM**

Mouvement	<b>Sellita SW600 b avec Amortisseur de Choc Incabloc®</b>
Nombre de rubis	<b>24</b>
Réserve de Marche	<b>62h</b>
Calendrier	<b>Date</b>
Caractéristiques lumineuses	<b>MaraGlo</b>

---

Type de cristal	<b>Saphir</b>
Type de couronne	<b>Vissée</b>
Type de lunette	<b>Lunette Tournante Unidirectionnelle</b>
Echelle de la lunette	<b>60 Minutes</b>
Submersibilité	<b>30 ATM – 300 mètres (1000 pieds)</b>



---

## MARAGLO

La peinture photo-luminescente MaraGlo se charge grâce à des sources de lumière externes. MaraGlo émettra une lueur vive par elle-même pendant jusqu'à 3-5 heures après une exposition à la lumière.

JUSQU'À 3-5 HEURES DE LUMINOSITÉ



---

## RÉSISTANCE À L'EAU

La gamme OSAR-D est fabriquée en acier inoxydable 316L de qualité chirurgicale, dotée d'une couronne vissée et d'un verre saphir synthétique. Chaque modèle est conçu pour fonctionner en immersion jusqu'à 300 mètres, soit 1000 pieds sous l'eau.

30 ATM - 300 MÈTRES (1000 PIEDS)



---

## RÉSISTANCE AUX CHOCS

Depuis plus de 80 ans, Marathon utilise les amortisseurs de chocs Incabloc® pour protéger le mouvement Marathon. Cette montre allie la robustesse militaire au savoir-faire suisse, offrant un garde-temps capable d'accomplir sa mission tout en affichant une allure irréprochable.

PROTECTION CONTRE LES CHOCS INCABLOC



---

## EXPERTISE SUISSE

À l'intérieur de la OSAR-D se trouve un Sellita de fabriqué en Suisse avec amortisseur de choc Incabloc<sup>®</sup>. Ces montres sont assemblées à la main à La Chaux-de-Fonds, en Suisse, et garantissent le plus haut niveau d'artisanat et de précision.

LA CHAUX-DE-FONDS, SUISSE

---

# OPÉRATIONS GÉNÉRALES & ENTRETIEN

## 1. **Amorçage du mouvement**

Votre OSAR-D se charge grâce au mouvement de votre poignet.

Après l'avoir sortie de la boîte, remuez doucement votre montre d'avant en arrière pour charger le mouvement. Évitez le remontage manuel si nécessaire, car cela pourrait endommager le mouvement.

## 2. **Nettoyer la montre fréquemment.**

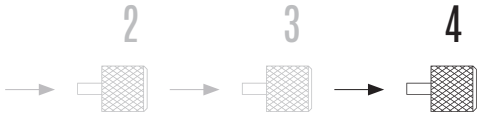
Nettoyez régulièrement avec de l'alcool à friction, une brosse à dents et un chiffon en microfibre.

### **3. Toujours régler en avance.**

Lors d'événements tels que les changements d'heure, vous pourriez vouloir remonter votre montre d'une heure, mais cela peut mettre une tension excessive sur le mouvement de votre montre. Avancez toujours les aiguilles pour atteindre l'heure souhaitée.

### **4. Service régulier.**

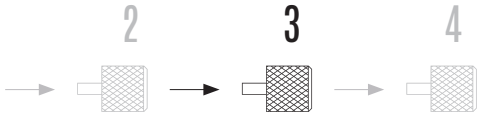
Un entretien régulier tous les quatre à six ans vous aidera à maintenir votre mouvement en bon état avec une précision de niveau Marathon. Pour toute demande de service, contactez directement notre équipe à [customerservice@marathonwatch.com](mailto:customerservice@marathonwatch.com)



---

# RÉGLAGE DE L'HEURE

1. Dévissez et tirez la couronne de la position 1 à la position 4.
2. Tournez la couronne dans le sens contraire des aiguilles d'une montre pour régler l'heure.
3. Assurez-vous que les réglages AM/PM sont corrects afin que la roue de quantième change à minuit et non à midi.



---

# RÉGLAGE DE LA DATE

1. Dévissez et tirez la couronne de la position 1 à la position 3.
2. Tournez la couronne dans le sens des aiguilles d'une montre pour changer la date.

*AVERTISSEMENT : Ne réglez pas la roue de quantième entre 21 h et 3 h, car cela pourrait endommager le mouvement de la montre.*



1

2

3

4



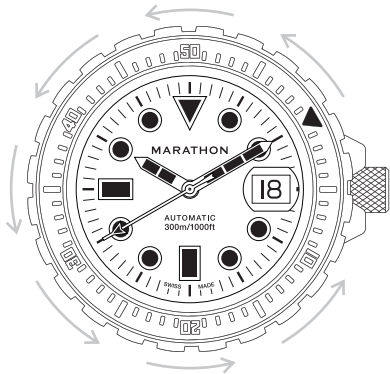
*La couronne doit être vissée en position 1 pour garantir que la montre est étanche.*

---

## VERROUILLAGE DE LA COURONNE

En position 2, poussez la couronne en position 1 et tournez dans le sens des aiguilles d'une montre pour verrouiller la couronne à nouveau en place.

*REMARQUE : La montre OSAR-D a été conçue pour pouvoir la remonter automatiquement à la main tout en vissant la couronne. Évitez le remontage manuel si nécessaire, car cela pourrait endommager le mouvement.*



---

# LUNETTE DE MINUTAGE

1. Faites tourner votre lunette dans le sens opposé des aiguilles d'une montre et alignez l'index de la lunette de 12 heures avec l'aiguille des minutes. Cela définira votre temps de départ.
2. Comparez l'aiguille des minutes à l'index de la lunette pour calculer le temps écoulé.

***REMARQUE :** Lorsque vous faites de la plongée, utilisez votre montre de plongée comme appareil de support aux outils de plongée recommandés par PADI ou BSAC.*

---

## GARANTIE & ASSISTANCE

Chaque montre Marathon achetée depuis peu est livrée avec une garantie Internationale couvrant la pièce d'horlogerie contre tout défaut de fabrication pendant les deux premières années de sa vie.

Notre équipe d'experts à [customerservice@marathonwatch.com](mailto:customerservice@marathonwatch.com) est dédiée à s'assurer que votre montre reste en parfait état de marche.

Marathon Watch Company Ltd. garantit, pendant 2 ans à compter de la date d'achat auprès d'un distributeur agréé, que cet article est exempt de défauts de matériaux et de fabrication dans des conditions normales d'utilisation conformément aux instructions d'entretien et d'utilisation. Cette garantie exclut les dommages dus à une mauvaise utilisation, un abus ou toute application irrégulière. Si nous confirmons l'existence d'un défaut, nous réparerons ou remplacerons votre montre par le même article ou un article de valeur similaire et nous vous le renverrons sans frais.

Marathon Watch a été dirigé et a perduré comme entreprise familiale depuis notre fondation en 1939. Cette montre a été assemblée à la main par notre équipe en y apportant le plus haut soin et le meilleur savoir-faire.

A handwritten signature in a cursive script that reads "Mitchell Wein". The ink is a light grey color.

Mitchell Wein,  
Président